



# 統計應用分析報告

## 臺北市原住民教育概況分析

臺北市政府教育局統計室

楊盛安、鄭麗淑

編號：106—04



臺北市政府主計處

106年1月



## 摘要

政府為求教育機會均等，積極針對原住民教育制訂「原住民教育法」、「原住民族教育政策白皮書」及「發展原住民族教育 5 年中程計畫」等相關法令及因應對策鼓勵升學。

臺北市於民國 85 年 3 月率全國之先成立「原住民事務委員會」，專責原住民經濟、衛福及教育文化傳承之具體施政，在教育方面，以反思、進步、創新及實驗為核心，前瞻未來競爭力，重視「把每一個孩子帶上來，並給孩子更好、更有效的學習」；因此，本文根據每學期各級學校填報之公務統計報表資料、內政部、教育部及原住民族委員會之原住民學生資料，加以整理分析臺北市原住民學生之教育學習與輟學狀況。

分析中發現，104 學年度臺北市原住民就讀公幼比率超過 5 成，義務教育階段之原住民已普遍接受教育，高中職原住民學生較多就讀高職，大專校院就讀最多人數之科系為「護理學系」，而就讀人數最多的前十大科系中，即有 3 科系與體育運動專長相關，另原住民學生輟學、休退學比率較一般學生高。最後，文末提出建議，俾為臺北市原住民教育政策上之參據。



# 目 次

壹、前言.....	1
貳、臺北市原住民人口數.....	2
參、臺北市原住民學生數.....	4
一、按性別分.....	5
二、按族籍別分.....	6
三、各縣市比較.....	7
肆、臺北市原住民學生就學情形.....	8
一、粗在學率.....	8
二、按學校設立分.....	9
三、按大專校院就讀科系分.....	10
四、輟學及退休學情形.....	12
伍、結論與建議.....	16
陸、參考資料.....	17

## 表 目 次

表 1	臺北市原住民人口結構.....	2
表 2	臺北市各級學校原住民學生數.....	4
表 3	臺北市各級學校原住民學生數—按族籍別分.....	6
表 4	各縣市原住民學生數.....	7
表 5	臺北市各級教育階段學生粗在學率比較.....	9
表 6	臺北市各級學校學生數—按身分別及學校設立別分.....	10
表 7	臺北市大專校院學生就讀科系—按學門分.....	11
表 8	臺北市大專校院學生就讀人數最多之前十大科系.....	12
表 9	臺北市國民教育中輟生人數、輟學率.....	12
表 10	臺北市大專校院學生休、退學概況.....	15

## 圖 目 次

圖 1	臺北市原住民人口結構.....	3
圖 2	臺北市各級學校原住民學生之性別結構.....	5
圖 3	各縣市原住民學生數概況.....	8
圖 4	臺北市國民教育學生中輟原因.....	13
圖 5	臺北市高中職學生休、退學比率.....	13
圖 6	臺北市高中職學生休學原因.....	14
圖 7	臺北市高中職學生退學原因.....	14
圖 8	臺北市大專校院學生休學原因.....	15
圖 9	臺北市大專校院學生退學原因.....	15

# 臺北市原住民教育概況分析

## 壹、前言

在追求教育機會均等的社會潮流及施政政策下，政府積極針對弱勢族群制訂相關法令及因應對策以鼓勵升學，尤其是原住民族教育問題，一直是各界關切的焦點。政府對原住民族的教育政策發展，早期從民國 76 年以前的「拉近原漢教育差距」，76 至 90 年「原住民升學優待政策」，至 90 年以後「原住民升學優待政策配合多元入學方案」等，每一階段皆彰顯政府對於原住民族教育的重視。

臺北市於民國 85 年 3 月率全國之先成立「原住民事務委員會」，專責原住民經濟、衛福及教育文化傳承之具體施政，中央政府亦於 85 年 12 月成立「行政院原住民族委員會」，並且陸續提出「原住民族教育法」、「原住民族教育政策白皮書」及「發展原住民族教育 5 年中程計畫」等相關法令與計畫，自此原住民教育更向前邁進一大步。

本文根據每學期各級學校填報之公務統計報表資料、內政部、教育部及原住民族委員會之原住民學生資料，加以整理分析臺北市原住民學生之教育學習與輟學狀況，俾為臺北市原住民教育政策上之參據。

本報告共分四大部分，第貳章：臺北市原住民人口概況，第參章：臺北市原住民學生概況，第肆章：臺北市原住民學生就學概況，最後則為結論與建議。

## 貳、臺北市原住民人口數

民國 104 年底臺北市原住民人口數為 1 萬 5,833 人，占全市人口的 0.6%，所占比率逐年微增，其中男性 6,695 人，女性 9,188 人，每百名女性僅 72.9 名男性，相較全市性比例 91.9，原住民人口數女性多於男性情形甚為顯著。(詳表 1)

觀察各行政區，民國 104 年底臺北市原住民人口以內湖區 2,417 人(占全市原住民總人口 15.2%)最多，文山區 1,975 人(占 12.4%)次之，北投區 1,549 人(占 9.8%)居第 3。再觀察各行政區原住民人口所占比率，以南港區占 1.2%最多，內湖區 0.8%次之，文山區 0.7%居第 3，大安區 0.3%最低。(詳表 1)

**表 1 臺北市原住民人口結構**

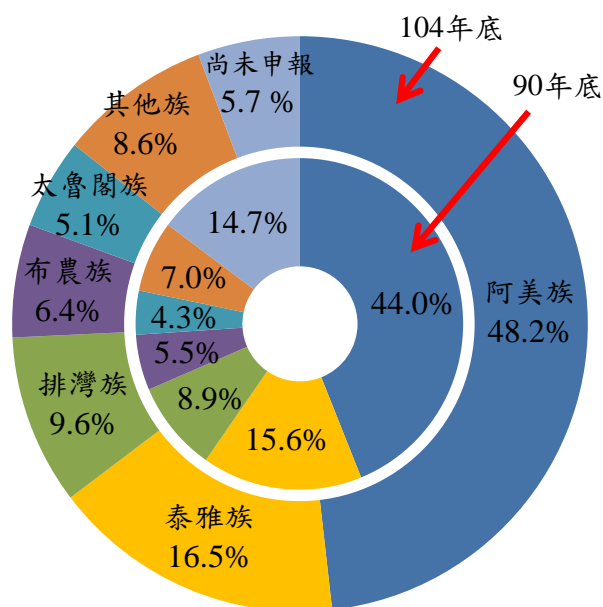
年底別	原住民人口數(人)			性比例(男/百女)	
	各行政區原住民占原住民總人口比率(%)	各行政區原住民占該區總人口比率(%)		臺北市總人口	原住民人口
94年底	11,167	100.00	0.43	95.71	73.32
95年底	11,559	100.00	0.44	95.05	72.73
96年底	12,544	100.00	0.48	94.51	71.84
97年底	12,862	100.00	0.49	94.01	71.26
98年底	13,080	100.00	0.50	93.58	71.59
99年底	13,745	100.00	0.52	93.09	72.35
100年底	14,340	100.00	0.54	92.85	73.10
101年底	14,817	100.00	0.55	92.61	73.75
102年底	15,235	100.00	0.57	92.37	73.30
103年底	15,581	100.00	0.58	92.11	73.26
104年底	15,883	100.00	0.59	91.92	72.87
松山區	878	5.53	0.42	89.17	69.17
信義區	986	6.21	0.43	91.96	69.71
大安區	1,078	6.79	0.34	87.94	68.17
中山區	1,400	8.81	0.61	87.52	68.27
中正區	656	4.13	0.40	91.42	78.26
大同區	658	4.14	0.50	95.61	67.01
萬華區	1,278	8.05	0.66	97.45	73.64
文山區	1,975	12.43	0.72	92.69	75.71
南港區	1,500	9.44	1.23	95.48	80.94
內湖區	2,417	15.22	0.84	91.91	73.01
士林區	1,508	9.49	0.52	93.49	71.36
北投區	1,549	9.75	0.60	93.34	74.63

資料來源：內政部戶政司、臺北市政府民政局。



按族籍別分析，民國 104 年底臺北市原住民人口以阿美族 7,658 人(占 48.2%)最多，泰雅族 2,615 人(占 16.5%)次之，排灣族 1,519 人(占 9.6%)為再次之，三者合計占 74.2%。(詳圖 1)

圖 1 臺北市各族別原住民人口結構



資料來源：臺北市政府民政局。

## 參、臺北市原住民學生數

受出生率下降影響，近年臺北市各級學校學生人數呈逐年遞減。104 學年度為 63.0 萬人，而原住民學生略增為 8,647 人，占全市學生總數的 1.4%，其中原住民幼生數較 101 學年度增加 18.8%，另大專校院因校數較多，就學機會較高，吸引學生就讀，原住民學生數亦增 14.0%，其餘各學層原住民學生數皆呈下降趨勢。(詳表 2)

表 2 臺北市各級學校原住民學生數

單位：人；%；百分點

學年度	學生總數			幼兒園幼生數			國中小學生數		
	原住民			原住民			原住民		
	學生數	比率		學生數	比率		學生數	比率	
101	674,507	8,526	1.26	43,350	410	0.95	217,749	2,022	0.93
102	660,638	8,703	1.32	44,634	427	0.96	208,401	1,881	0.90
103	645,912	8,602	1.33	45,415	417	0.92	201,701	1,771	0.88
104	629,991	8,674	1.38	46,757	487	1.04	193,486	1,802	0.93
104年較101年 增減百分比 (百分點)	-6.60	1.74	(0.12)	7.86	18.78	(0.09)	-11.14	-10.88	(0.00)

學年度	高級中等學校學生數			大專校院學生數			其他		
	原住民			原住民			原住民		
	學生數	比率		學生數	比率		學生數	比率	
101	131,448	1,788	1.36	269,439	3,948	1.47	12,521	358	2.86
102	126,376	1,744	1.38	269,300	4,292	1.59	11,927	359	3.01
103	117,928	1,702	1.44	270,090	4,451	1.65	10,778	261	2.42
104	112,341	1,641	1.46	267,363	4,501	1.68	10,044	243	2.42
104年較101年 增減百分比 (百分點)	-14.54	-8.22	(0.10)	-0.77	14.01	(0.21)	-19.78	-32.12	(-0.44)

資料來源：教育部統計處、臺北市政府教育局。

說明：1.高級中等學校得依《高級中等教育法》辦理「普通科」、「專業群(職業)科」、「綜合高中」、「實用技能學程」及「進修部(學校)」等學程。

2.大專校院包含博士班、碩士班、學士班、二專、五專。

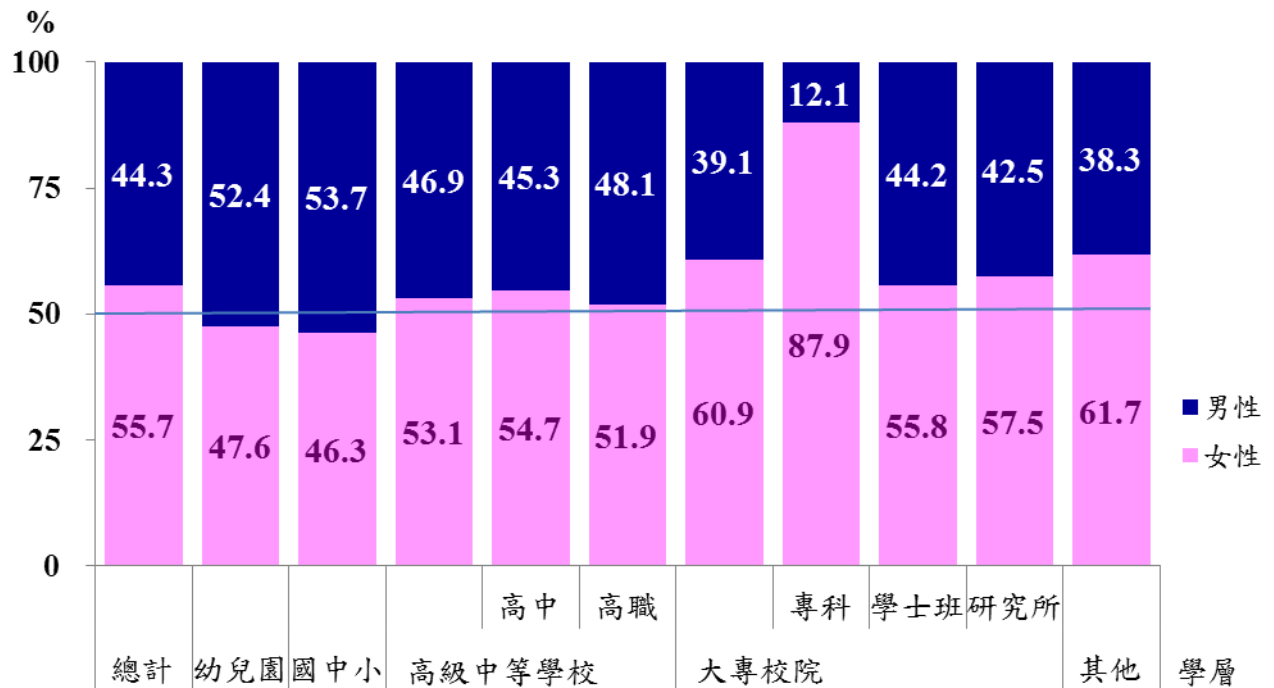
3.其他包含宗教研修學院、大專進修學校、特教學校及國中小補校，以下各表均同。

## 一、按性別分

就性別觀察，104學年度臺北市原住民學生8,674人，女性學生遠多於男性(女性占55.7%，男性占44.3%)。就各學層別觀察，幼兒園、國中小因男性適齡原住民人口多於女性，故男性學生居多；其餘學層均為女性學生較多，其中又以就讀專科女性原住民學生高達八成八最為明顯，主要係因部分私立專科學校設置原住民護理專班所致。(詳圖2)

圖2 臺北市各級學校原住民學生之性別結構

104 學年度



資料來源：教育部統計處、臺北市政府教育局。

說明：高中含普通科、綜合高中普通科及進修部普通科；高職含職業科、綜合高中職業科、實用技能學程及進修部職業科。

## 二、按族籍別分

104學年度臺北市各級學校原住民學生以阿美族占44.3%最多，泰雅族19.4%次之，排灣族11.6%居第3，三者合占超過7成5，與臺北市原住民人口之族群分布結構相仿。(詳表3)

**表 3 臺北市各級學校原住民學生數—按族籍別分**  
104 學年度

單位：人；%

族籍別	總計		幼兒園		國中小		高級中等學校		大專校院		其他	
	人數	比率	人數	比率	人數	比率	人數	比率	人數	比率	人數	比率
<b>總計</b>	<b>8,674</b>	<b>100.00</b>	<b>487</b>	<b>100.00</b>	<b>1,802</b>	<b>100.00</b>	<b>1,641</b>	<b>100.00</b>	<b>4,501</b>	<b>100.00</b>	<b>243</b>	<b>100.00</b>
阿美族	3,844	44.32	242	49.70	882	48.95	824	50.21	1,776	39.46	120	49.38
泰雅族	1,686	19.43	112	22.94	341	18.92	311	18.95	901	20.02	21	8.64
排灣族	1,005	11.59	42	8.65	165	9.16	155	9.45	623	13.84	20	8.23
布農族	721	8.32	28	5.84	156	8.66	113	6.89	412	9.15	12	4.94
卑南族	251	2.89	10	2.01	42	2.33	48	2.93	142	3.15	9	3.70
鄒(曹)族	93	1.07	9	1.81	21	1.17	9	0.55	54	1.20	-	0.00
魯凱族	141	1.62	5	1.01	30	1.66	16	0.98	86	1.91	4	1.65
賽夏族	108	1.24	4	0.80	17	0.94	23	1.40	61	1.36	3	1.23
雅美族	56	0.64	4	0.80	13	0.72	8	0.49	30	0.67	1	0.41
邵族	26	0.30	1	0.20	6	0.33	3	0.18	16	0.36	-	0.00
噶嗎蘭族	28	0.32	-	0.00	4	0.22	4	0.24	20	0.44	-	0.00
太魯閣族	542	6.24	24	4.83	98	5.44	98	5.97	272	6.04	50	20.58
撒奇萊雅族	21	0.24	-	0.00	3	0.17	4	0.24	14	0.31	-	0.00
賽德克族	126	1.45	7	1.41	23	1.28	12	0.73	84	1.87	-	0.00
拉阿魯哇族	1	0.01	-	0.00	1	0.06	-	0.00	-	0.00	-	0.00
卡那卡那富族	1	0.01	-	0.00	-	0.00	-	0.00	1	0.02	-	0.00
其他	25	0.29	-	0.00	-	0.00	13	0.79	9	0.20	3	1.23

資料來源：教育部統計處、臺北市政府教育局。

### 三、各縣市比較

104學年度全國原住民學生共計13萬9,861人，人數最多縣市為桃園市1萬8,995人，其餘依序為：花蓮縣1萬8,400人，新北市1萬4,576人，臺東縣1萬2,713人，屏東縣1萬2,421人，5縣市合計占5成5，臺北市8,674人居全國第8。(詳表4及圖3)

若以原住民學生占該縣市學生數比率觀察，以原住民人口較密集之臺東縣(占35.9%)、花蓮縣(占28.0%)、屏東縣(占8.5%)較高，臺北市(占1.4%)在22縣市為第6低，僅略高於嘉義市、雲林縣、臺南市、彰化縣及澎湖縣。(詳表4及圖3)

表4 各縣市原住民學生數

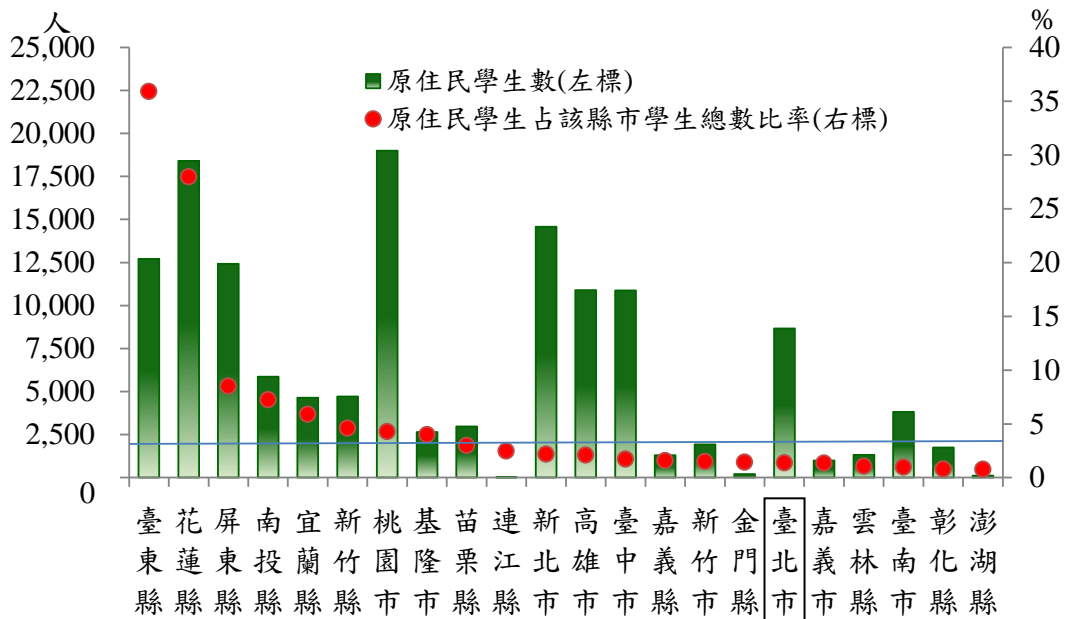
104 學年度

縣市別	全體學生數(人)	原住民學生數(人)						原住民學生占全國原住民學生總數比率(%)	原住民學生占該縣市學生總數比率(%)
		合計	幼兒園	國中小	高級中等學校	大專校院	其他		
總計	4,615,613	139,861	19,228	68,545	24,198	25,974	1,916	100.00	3.03
臺灣地區	4,600,228	139,627	19,208	68,421	24,168	25,914	1,916	99.83	3.04
新北市	667,023	14,576	2,131	7,297	2,269	2,386	493	10.42	2.19
臺北市	629,991	8,674	487	1,802	1,641	4,501	243	6.20	1.38
桃園市	444,471	18,995	2,916	10,293	3,528	2,195	63	13.58	4.27
臺中市	631,440	10,872	1,308	5,051	2,007	2,344	162	7.77	1.72
臺南市	389,664	3,821	337	1,108	487	1,869	20	2.73	0.98
高雄市	520,031	10,901	1,330	4,625	1,804	2,894	248	7.79	2.10
宜蘭縣	79,013	4,649	835	2,486	656	651	21	3.32	5.88
新竹縣	102,594	4,723	766	2,991	584	351	31	3.38	4.60
苗栗縣	99,765	2,974	421	1,555	462	510	26	2.13	2.98
彰化縣	220,109	1,753	215	826	245	438	29	1.25	0.80
南投縣	81,143	5,872	1,138	3,698	790	232	14	4.20	7.24
雲林縣	122,266	1,312	105	447	162	579	19	0.94	1.07
嘉義縣	81,687	1,295	192	590	105	395	13	0.93	1.59
屏東縣	146,000	12,421	1,783	6,156	1,941	2,368	173	8.88	8.51
臺東縣	35,404	12,713	1,888	7,762	2,467	548	48	9.09	35.91
花蓮縣	65,824	18,400	2,395	9,701	3,790	2,400	114	13.16	27.95
澎湖縣	14,023	108	18	33	19	38	-	0.08	0.77
基隆市	66,253	2,643	687	1,147	324	304	181	1.89	3.99
新竹市	130,643	1,934	205	630	518	575	6	1.38	1.48
嘉義市	72,884	991	51	223	369	336	12	0.71	1.36
金馬地區	15,385	234	20	124	30	60	-	0.17	1.52
金門縣	14,125	203	16	107	20	60	-	0.15	1.44
連江縣	1,260	31	4	17	10	-	-	0.02	2.46

資料來源：教育部統計處。

圖 3 各縣市原住民學生數概況

104 學年度



資料來源：教育部統計處。

## 肆、臺北市原住民學生就學情形

### 一、粗在學率

粗在學率是評量各年齡層人口接受相對應層級教育之比率，其代表的意義就是評估就學年齡中的人口接受教育的機會。104學年度臺北市幼兒園原住民幼生粗在學率為50.1%，高於一般幼生8.5個百分點，主因為原住民幼生可優先就讀公幼且無論就讀公、私立幼兒園均可獲得學費補助所致。國小及國中原住民學生粗在學率分別為95.8%及104.1%，顯示義務教育階段之原住民已普遍接受教育。(詳表5)

臺北市高級中等學校及大專校院之粗在學率均超過100%，係因臺北市校數較多，就學機會較高，吸引各縣市學生就讀所致，其中104學年度臺北市大專校院之原住民學生粗在學率297.8%為歷年最高，較一般學生之162.0%高出135.8個百分點，且二者差距逐年擴增中。(詳表5)

表 5 臺北市各級教育階段學生粗在學率比較

單位：%

學層別	身分別	101 學年度	102 學年度	103 學年度	104 學年度
幼兒園 2-5歲	總計	45.74	44.68	41.39	41.62
	原住民幼生	53.11	50.53	44.74	50.05
	一般幼生	45.68	44.63	41.36	41.55
國小 6-11歲	總計	94.39	91.70	92.21	91.01
	原住民學生	97.45	97.67	95.19	95.81
	一般學生	94.36	91.65	92.19	90.97
國中 12-14歲	總計	97.27	96.93	97.78	101.65
	原住民學生	105.75	97.30	96.96	104.07
	一般學生	97.20	96.93	97.79	101.62
高級中等學校 15-17歲	總計	143.01	147.72	143.31	139.74
	原住民學生	234.69	236.15	235.52	229.47
	一般學生	142.13	146.80	142.34	138.79
大專校院 18-21歲	總計	163.86	162.89	164.84	163.44
	原住民學生	267.06	280.79	286.77	297.75
	一般學生	162.78	161.64	163.53	162.01

資料來源：內政部戶政司、教育部統計處、臺北市政府教育局。

- 說明：1. 幼兒園教育粗在學率= 幼兒園學生人數 / 2至5歲人口數×100%。  
 2. 國小教育粗在學率= 國小(含特教及補習學校)學生人數 / 6至11歲人口數×100%。  
 3. 國中教育粗在學率= 國中(含特教及補習學校)學生人數 / 12至14歲人口數×100%。  
 4. 高級中等教育粗在學率= 高級中等教育(含特教學校、高級中等進修部(學校)及五專前三年)學生人數 / 15至17歲人口數×100%。  
 5. 高等教育粗在學率= 大專(不含空大、大專進修學校、五專前三年及研究所)學生人數 / 18至21歲人口數×100%。

## 二、按學校設立分

104學年度臺北市原住民學生就讀公、私立學校的比率約6：4，其中原住民幼生就讀公立幼兒園比率超過5成，較一般幼生高出14.3個百分點，係因原住民幼生為公幼優先招收對象之一；國中小原住民學生就讀私立學校比率較一般學生低9.9個百分點，且近十年差距逐年增加，係因一般學生可能受十二年基本國民教育初期推動之疑慮及考試入學方式之變動，致就讀私立國中小之比率逐年上升。(詳表6)

臺北市原住民就讀高職比率為55.0%，一般學生比率為42.4%，顯示原住民學生較多就讀高職。大專校院中則因部分私立專科學校設置

原住民護理專班且提供獎助學金等就學優惠措施，致就讀專科中私立專科之比率高達9成3。(詳表6)

**表 6 臺北市各級學校學生數—按身分別及學校設立別分**

104 學年度

項目別	總計	幼兒園	國中小	高級中等學校			大專校院				其他	
				高中	高職	專科	學士班	碩士班	博士班			
人 數 (人)												
<b>總計</b>	<b>629,991</b>	<b>46,757</b>	<b>193,486</b>	<b>112,341</b>	<b>64,490</b>	<b>47,851</b>	<b>267,363</b>	<b>11,669</b>	<b>195,535</b>	<b>49,459</b>	<b>10,700</b>	<b>10,044</b>
<b>公立</b>	<b>384,084</b>	<b>17,861</b>	<b>171,993</b>	<b>69,320</b>	<b>51,321</b>	<b>17,999</b>	<b>118,104</b>	<b>2,274</b>	<b>68,059</b>	<b>38,369</b>	<b>9,402</b>	<b>6,806</b>
<b>私立</b>	<b>245,907</b>	<b>28,896</b>	<b>21,493</b>	<b>43,021</b>	<b>13,169</b>	<b>29,852</b>	<b>149,259</b>	<b>9,395</b>	<b>127,476</b>	<b>11,090</b>	<b>1,298</b>	<b>3,238</b>
原住民學生	8,674	487	1,802	1,641	739	902	4,501	704	3,522	246	29	243
公立	4,910	255	1,778	953	679	274	1,740	48	1,459	205	28	184
私立	3,764	232	24	688	60	628	2,761	656	2,063	41	1	59
一般學生	621,317	46,270	191,684	110,700	63,751	46,949	262,862	10,965	192,013	49,213	10,671	9,801
公立	379,174	17,606	170,215	68,367	50,642	17,725	116,364	2,226	66,600	38,164	9,374	6,622
私立	242,143	28,664	21,469	42,333	13,109	29,224	146,498	8,739	125,413	11,049	1,297	3,179
比 率 (%)												
<b>總計</b>	<b>100.00</b>	<b>100.00</b>	<b>100.00</b>	<b>100.00</b>	<b>100.00</b>	<b>100.00</b>	<b>100.00</b>	<b>100.00</b>	<b>100.00</b>	<b>100.00</b>	<b>100.00</b>	<b>100.00</b>
<b>公立</b>	<b>60.97</b>	<b>38.20</b>	<b>88.89</b>	<b>61.70</b>	<b>79.58</b>	<b>37.61</b>	<b>44.17</b>	<b>19.49</b>	<b>34.81</b>	<b>77.58</b>	<b>87.87</b>	<b>67.76</b>
<b>私立</b>	<b>39.03</b>	<b>61.80</b>	<b>11.11</b>	<b>38.30</b>	<b>20.42</b>	<b>62.39</b>	<b>55.83</b>	<b>80.51</b>	<b>65.19</b>	<b>22.42</b>	<b>12.13</b>	<b>32.24</b>
原住民學生	100.00	100.00	100.00	100.00	100.00	100.00	100.00	100.00	100.00	100.00	100.00	100.00
公立	56.61	52.36	98.67	58.07	91.91	30.34	38.66	6.82	41.43	83.33	96.55	75.72
私立	43.39	47.64	1.33	41.93	8.09	69.66	61.34	93.18	58.57	16.67	3.45	24.28
一般學生	100.00	100.00	100.00	100.00	100.00	100.00	100.00	100.00	100.00	100.00	100.00	100.00
公立	61.03	38.05	88.80	61.76	79.44	37.75	44.27	20.30	34.69	77.55	87.85	67.56
私立	38.97	61.95	11.20	38.24	20.56	62.25	55.73	79.70	65.31	22.45	12.15	32.44

資料來源：教育部統計處、臺北市政府教育局。

說明：高中含普通科、綜合高中普通科及進修部普通科；高職含職業科、綜合高中職業科、實用技能學程及進修部職業科。

### 三、按大專校院就讀科系分

104學年度臺北市大專校院原住民學生就讀技職體系<sup>1</sup>占35.7%，高於一般學生29.2%，就學門觀察，主要集中在「民生學門」(占16.6%)、「醫藥衛生學門」(占13.5%)及「商業及管理學門」(占13%)三大學門，三者合占43.1%。(詳表7)

104學年度臺北市原住民就讀人數最多的前十大科系依序為「護

<sup>1</sup> 技職體系係指體系別為「技職」之學校，如科技大學、技術學院或專科學校。



理學系」、「數位多媒體設計學系」、「企業管理學系」、「(嬰)幼兒保育系」、「應用外語學系」、「法律學系」、「休閒產業管理學系」、「體育學系」、「資訊管理學系」及「球類運動學系」，與一般學生比較，原住民「護理學系」因私校設立原住民專班並提供多項獎、補助，就讀人數占「醫藥衛生學門」比率71.9%遠高於一般學生的29.8%，而「休閒產業管理學系」、「體育學系」及「球類運動學系」亦較一般學生就讀比率高，推測可能與原住民特殊體能擅長運動有關。(詳表8)

**表 7 臺北市大專校院學生就讀科系－按學門分**  
104 學年度

單位：人

排名	原住民學生				一般學生			
	科系	總計	男	女	科系	總計	男	女
	<b>總計</b>	<b>4,501</b>	<b>1,760</b>	<b>2,741</b>	<b>總計</b>	<b>262,862</b>	<b>123,429</b>	<b>139,433</b>
1	民生學門	747	344	403	商業及管理學門	52,912	21,057	31,855
2	醫藥衛生學門	606	103	503	工程學門	39,979	33,937	6,042
3	商業及管理學門	586	189	397	人文學門	24,812	7,506	17,306
4	人文學門	412	123	289	醫藥衛生學門	19,070	6,883	12,187
5	教育學門	294	124	170	社會及行為科學	17,442	7,683	9,759
6	工程學門	293	266	27	民生學門	17,331	6,685	10,646
7	社會及行為科學學	277	127	150	教育學門	12,780	4,162	8,618
8	設計學門	269	117	152	設計學門	12,187	4,523	7,664
9	社會服務學門	213	27	186	傳播學門	11,438	3,700	7,738
10	藝術學門	211	68	143	電算機學門	10,619	6,592	4,027
11	傳播學門	191	63	128	藝術學門	9,538	2,871	6,667
12	法律學門	112	45	67	法律學門	8,153	3,966	4,187
13	電算機學門	109	62	47	自然科學學門	4,931	3,512	1,419
14	農業科學學門	65	36	29	社會服務學門	4,424	786	3,638
15	建築及都市規劃學	38	25	13	建築及都市規劃	4,200	2,257	1,943
16	自然科學學門	17	13	4	生命科學學門	3,881	2,114	1,767
17	其他學門	17	9	8	農業科學學門	3,731	1,910	1,821
18	生命科學學門	16	10	6	數學及統計學門	3,485	2,385	1,100
19	運輸服務學門	15	2	13	其他學門	1,052	575	477
20	數學及統計學門	10	6	4	運輸服務學門	468	125	343
21	獸醫學門	3	1	2	獸醫學門	428	199	229
22	環境保護學門	-	-	-	環境保護學門	1	1	-
23	軍警國防安全學門	-	-	-	軍警國防安全學	-	-	-

資料來源：教育部統計處。

說明：1.本表資料不含空大、宗教研修學院及大專進修學校。

2.本表係依96.7.4 分行實施之「中華民國教育程度及學科標準分類(第4次修正)」歸類。

表 8 臺北市大專校院學生就讀人數最多之前十大科系

104 學年度

單位：人；%

排名	原住民學生			一般學生		
	科系	學生數	百分比	科系	學生數	百分比
1	720601 護理學系	436	9.69	340301 企業管理學系	10,524	4.00
2	230203 數位多媒體設計學系	173	3.84	480109 資訊管理學系	8,806	3.35
3	340301 企業管理學系	124	2.75	380101 法律學系	7,219	2.75
4	760401 (嬰)幼兒保育系	111	2.47	340501 財務金融學系	6,485	2.47
5	220303 應用外語學系	105	2.33	340201 會計學系	6,140	2.34
6	380101 法律學系	105	2.33	520201 機械工程學系	5,884	2.24
7	810511 休閒產業管理學系	97	2.16	720601 護理學系	5,681	2.16
8	140315 體育學系	93	2.07	520101 電機工程學系	5,478	2.08
9	480109 資訊管理學系	93	2.07	520114 資訊工程學系	4,974	1.89
10	810305 球類運動學系	89	1.98	220201 中國文學學系	4,443	1.69

資料來源：教育部統計處。

說明：同表8。

#### 四、輟學及休退學情形

臺北市國中小學生中輟人數於 93 學年度達高峰 589 人，之後反轉逐年下降，其中原住民輟學率普遍高於一般學生，103 學年度原住民中輟生 7 人，輟學率 0.4%，輟學原因與一般學生相近，以「個人因素」(占 61.2%)最高，「家庭因素」(占 22.4%)次之。(詳表 9 及圖 4)

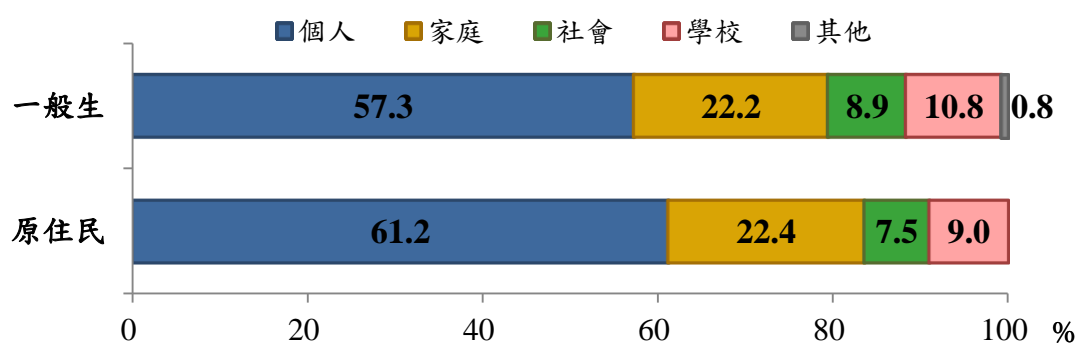
表 9 臺北市國民教育中輟生人數、輟學率

學年度	中輟生人數(人)			輟學率(%)			復學率(%)		
	一般生	原住民		一般生	原住民		一般生	原住民	
99	354	341	13	0.15	0.14	0.62	83.62	82.99	100.00
100	345	332	13	0.15	0.15	0.63	79.42	79.52	76.92
101	268	249	19	0.12	0.12	0.94	83.58	83.53	84.21
102	288	273	15	0.14	0.13	0.80	84.38	83.88	93.33
103	245	238	7	0.12	0.12	0.40	82.86	83.19	71.43

資料來源：臺北市政府教育局。

圖 4 臺北市國民教育學生中輟原因

99-103 學年度

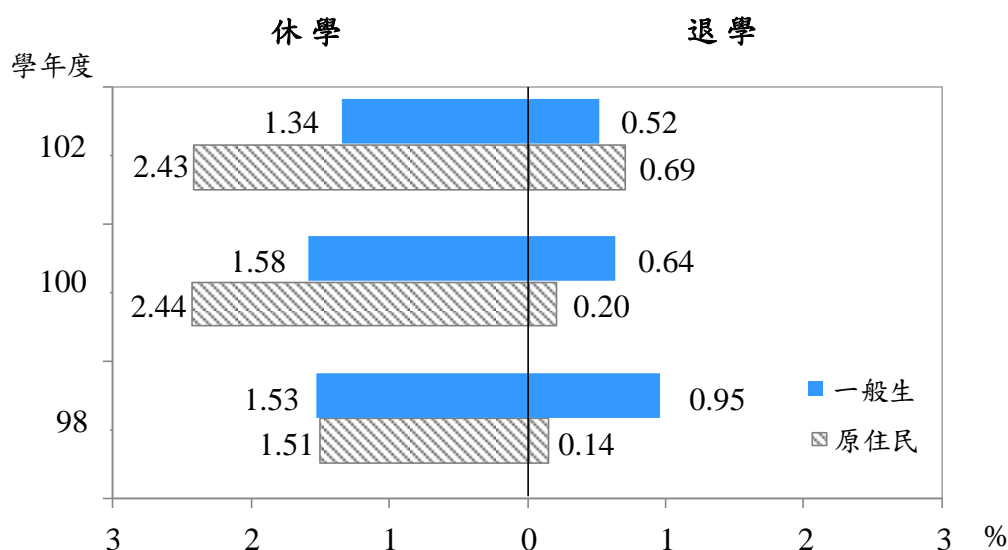


資料來源：臺北市政府教育局。

102 學年度臺北市高中職原住民學生休、退學率分別為 2.4% 及 0.7%，較 98 學年度分別提高 0.9 及 0.6 個百分點，亦較一般學生休退學率高，且高中職休退學率遠高於國中小輟學率，高職的休退學率又較高中嚴重，此現象殊值注意。(詳圖 5)

102 學年度臺北市就讀高中學生最主要休、退學原因分別為「出國」(占 47.0%)及「休學期滿」(占 47.1%)；就讀高職學生最主要休、退學原因分別為「志趣不合」(占 44.5%)及「自動退學」(占 35.4%)。(詳圖 6 及圖 7)

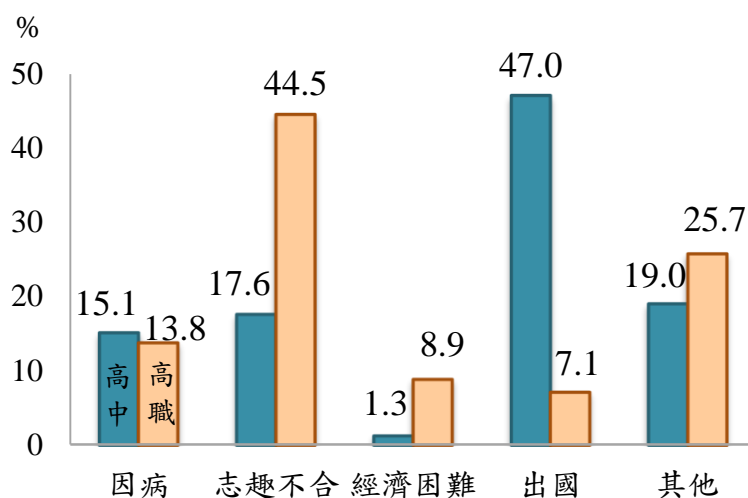
圖 5 臺北市高中職學生休、退學比率



資料來源：臺北市政府教育局、原住民族委員會。

### 圖 6 臺北市高中職學生休學原因

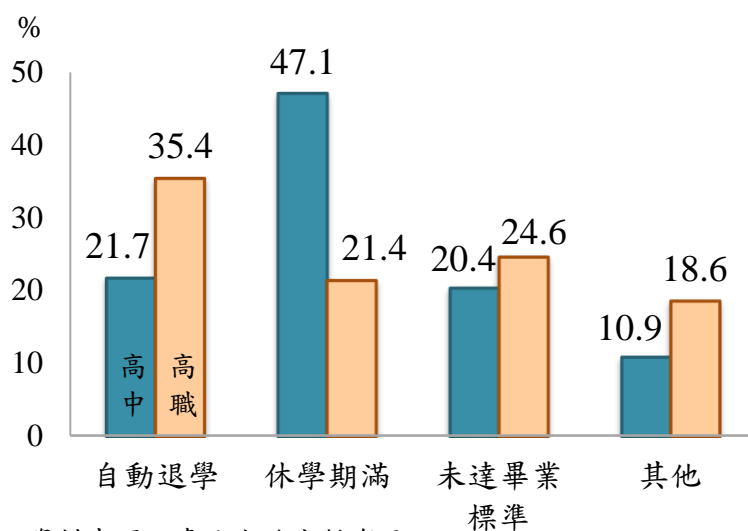
102 學年度



資料來源：臺北市政府教育局。

### 圖 7 臺北市高中職學生退學原因

102 學年度



資料來源：臺北市政府教育局。

103 學年度臺北市大專校院原住民學生休學與退學率各為 7.7% 及 7.3%，略高於一般學生休、退學情形，前三大休學原因為「工作需求」(占 19.3%)、「學業志趣」(占 18.4%)、「經濟困難」(占 8.5%)，退學原因則以「逾期未註冊、休學逾期未復學」占 55.4% 最多。(詳表 10、圖 8 及圖 9)

**表 10 臺北市大專校院學生休、退學概況**

103 學年度

項目別	學生 總數 (人)	新增辦理休學人數(人)		退學人數(人)	
			休學率 (%)		退學率 (%)
總計	270,090	20,188	7.47	15,067	5.58
原住民學生	4,451	342	7.68	325	7.30
一般學生	265,639	19,846	7.47	14,742	5.55

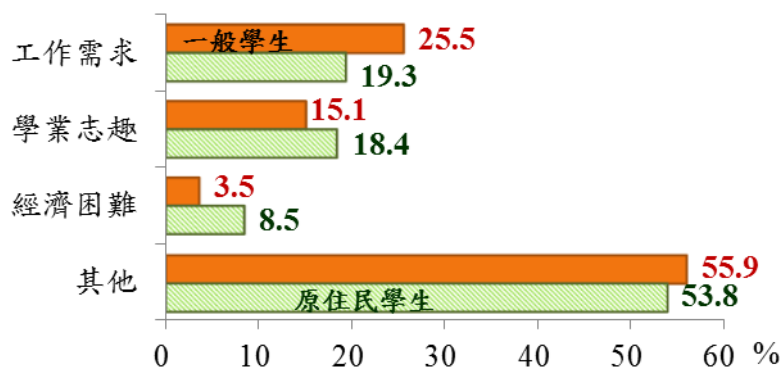
資料來源：教育部統計處。

說明：1.新增辦理休學人數係指本學期新辦理休學人數，不包含之前學期續休者。

2.學生數之資料標準日為當學年之10月15日，休、退學人數則為當學期之動態資料。

**圖 8 臺北市大專校院學生休學原因**

103 學年度

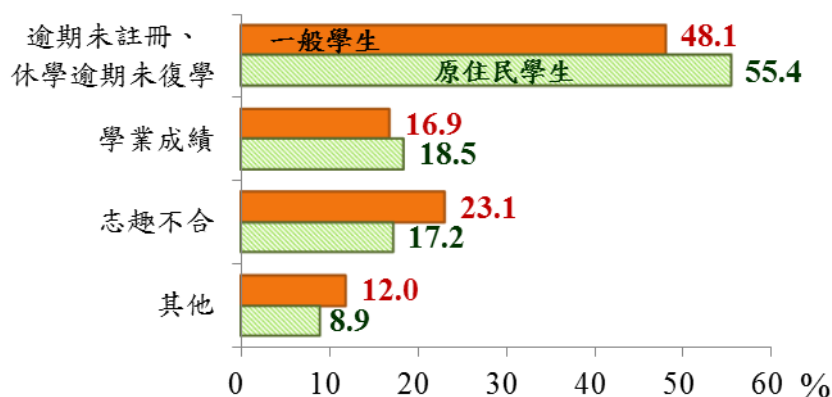


資料來源：教育部統計處。

說明：其他：包含因病、懷孕、育嬰及其他。

**圖 9 臺北市大專校院學生退學原因**

103 學年度



資料來源：教育部統計處。

說明：其他：包含操行成績及其他。

## 伍、結論與建議

臺北市於 105 年 9 月 1 日施行「臺北市原住民學生教育補助要點」，針對設籍並實際居住臺北市之原住民學生，給予「代收代辦、交通費、午餐、學業助學金、特殊才能助學金、教育代金、生活津貼」等補助，以減輕就學負擔，獎勵優秀人才。

由本文分析中發現，104 學年度臺北市原住民就讀公幼比率超過 5 成，義務教育階段之原住民已普遍接受教育，高中職原住民學生較多就讀高職，大專校院就讀最多人數之科系為「護理學系」，而就讀人數最多的前十大科系中，有 3 科系與體育運動專長相關，另原住民學生輟學、休退學比率較一般學生高，爰本文提出以下建議：

### 一、整合酷課雲教育平臺、遠距教學、巡迴族語教師制度，增加原住民學生學習母語的環境與機會

母語教學有助深耕並傳承多元語言文化、課堂上增進師生溝通及培養學生思考和探究能力等，是世界教育的潮流，以致臺北市學校積極推廣母語教學，現行開課語言計有閩南語、客家語及原住民語。

考量 104 學年度臺北市原住民學生以阿美、泰雅及排灣族合占 7 成 5，加以 106 學年度建置母語遠距教學系統，建議遴聘多校支援巡迴教師時，可增聘該三族族語專長之教師，另善用或媒合網路資源（如：臺灣原住民族網路學院等），或自製族語線上教學影片上載酷課雲教育平臺，以增加原住民學生學習母語的環境與機會。

### 二、重視原住民學生學習狀況、校園生活輔導與課業輔導安排，以改善原住民學生輟學、休退學情形

原住民學生輟學、休退學比率較一般學生高，高中職休退學率又遠高於國中小輟學率，且高職休退情況又嚴重於高中，建議學校

應更重視原住民學生學習狀況、校園生活輔導與課業輔導安排，或可辦理校內外活動，發掘原住民學生特殊潛能（如：音樂、體育、設計等），輔導其適性發展。

### 三、增設體育班原住民就讀優惠條件，網羅基北區原住民優秀體育人才

目前臺北市為培育具有運動潛能學生的適性發展，業已建立國小、國中、高中職金字塔型之體育班培訓體系，惟各學層體育班招生條件尚未針對原住民身分給予特殊優惠，加以原住民就讀大專以上人數最多的前十大科系中，即有 3 科系與體育運動專長相關，因此，建議臺北市高中職體育班增設原住民就學優惠措施，諸如：名額保障、獎學金誘因或房租費用補助等，以網羅基北區原住民優秀人才。

### 陸、參考資料

- 1.行政院原住民族委員會，103 學年度原住民族教育調查統計報告。
- 2.教育部統計處全球資訊網資料。
- 3.教育部，發展原住民族教育 5 年中程計畫(105-109 年)，104 年 12 月。
- 4.許雅玲(2016)，104 學年原住民教育概況，教育統計簡訊第 54 號。
- 5.臺北市政府教育局全球資訊網「臺北市教育統計資料查詢系統」。